

# Közös szlovák-magyar urbanisztikai tanulmányterv a határon átnyúló Neogradiensis Eurorégió fejlesztésére

A Banská Bystrica (Besztercebánya) és Nógrád megyékre  
vonatkozó három nyelvű tanulmányterv összefoglaló  
dokumentuma, különös tekintettel Luceneč-re (Losonc) és  
Salgótarjánra

SZLOVÁKIA



MAGYARORSZÁG



Érintett területek  
Készítették

**NOVOHRAD  
AUREX**



**SALGÓTARJÁN  
VÁROSFEJLESZTÉS RT.**



**Felelős személyek  
Munkatársak**

Ing.arch. Július Hanus, CSc.  
Ing. Kristián Szekeres  
Dr. Martina Pavlovkinová  
Ing. Ladislav Červeň  
Ing. Barbora Hanáková

Bajnai László fejlesztési igazgató  
Gutai Berta településmérnök

**Megrendelő**

A Szlovák Köztársaság Építésügyi és  
regionális Fejlesztési Minisztériuma

A Magyar Köztársaság Miniszterelnöki  
Hivatalának Területrendezési Főosztálya

A Nógrád Megyei Területfejlesztési Tanács  
Nógrád Megyei Területfejlesztési  
Ügynöksége

**2004. Január**

# I. BEVEZETÉS

## I. Bevezetés

Jelen, a határon átnyúló területek fejlesztésére vonatkozó tanulmányterv a Szlovák és a Magyar Köztársaság között létrejött kormányközi megállapodás alapján, a régiók közötti kapcsolatok figyelembevételével készült. Az eredeti megrendelés a szlovák fél részéről a Szlovák Köztársaság Környezetvédelmi Minisztériumának illetékes főosztályától érkezett, később pedig – átszervezés folytán – átkerült az Építési és Regionális Fejlesztési Minisztériumhoz, illetve a magyar fél részéről a Földművelési és Vidékfejlesztési Minisztérium illetékes főosztályától, később pedig – átszervezés folytán – átkerült a Magyar Köztársaság Miniszterelnöki Hivatalához. Kettős nyomtáv

	Területi tervezés hosszútávú		Regionális tervezés középtávú	
	Nemzeti	Regionális	Nemzeti	Regionális
Szlovák Köztársaság	KURS	Az integrált területi egység területi terve	Nemzeti Fejlesztési Terv Operatív programok	A régió szociális és gazdasági fejlesztési programja
Határon átnyúló kooperáció		A Neogradiensis Eurorégió határon átnyúló területére vonatkozó város- és területfejlesztési tanulmány	Phare CBC Interreg III A	A Neogradiensis Eurorégió stratégiai fejlesztési terve  A szlovák-magyar határon átnyúló terület területi és regionális fejlesztési projektje
Magyarország	Országos Területrendezési Terv		Nemzeti Fejlesztési Terv Operatív programok	A régió szociális és gazdasági fejlesztési tervezete

## **I.1. Megbízás**

Az ezirányú munka a kidolgozók által, 2000 őszén benyújtott, a két ország illetékes minisztériumának felkérésére készített ajánlat alapján készült, melyet az érintett felek – nevezetesen a szlovák és a magyar fél államigazgatási hivatalainak képviselői és a köz- és magán szektor érintett tényezői - közötti alapos megbeszélések előzték meg.

A jelen tanulmány témája a következő:

- A település-struktúra jelenlegi állapotának átfogó elemzése,
- A fejlesztési lehetőségek meghatározása, és
- A jövőbeni fejlesztésekre tett javaslatok megfogalmazása.

A tanulmány a következőkre terjedt ki:

- Banskobystrický (Besztercebánya) megye déli területe - Velký Krtíš (Nagykürtös), Lučenec (Losonc), Poltár, Rimavská Sobotka (Rimaszombat) és Revúca - a szlovák oldalon, különös tekintettel a Lučenec (Losonc) és Poltár körzet fejlesztésére;
- és Nógrád megye, különös tekintettel Salgótarjánra és a környező ipari területekre, a magyar oldalon.

A jelen dokumentum célja, hogy iránymutatást nyújtson a Neogradiensis Eurorégióra vonatkozóan, a határon átnyúló együttműködést illetően.

A javaslat egy 10-15 éves időtartamot ölel fel.

A megbízás négy fő témaköre a következő:

1. a határon átnyúló régió fejlődési dinamikájának elemzése,
  - a.) a jelenlegi helyzet jellemzői,
  - b.) SWOT analízis,
2. célok, prioritások, szükséges intézkedések,
3. az integrált területfejlesztés koncepciója,
4. javaslatok és ajánlások.

Az 1a, 1b, 2, 3, és 4-es részek az alábbiak szerint vannak bontva:

- humán erőforrás, település-struktúra, demográfiai jellemzők,
- környezet-, természet- és tájvédelem,
- közlekedési és műszaki infrastruktúra,
- gazdasági szerkezet.

A magyar és a szlovák fél közös célja, hogy megfelelően reagáljon az agglomeráció periférikus elhelyezkedéséből eredő nehézségekre, és elősegítse a régió fejlődését.

A 2003-as év végére a tanulmány átdolgozott, rövidített változata elkészült, ezáltal a projekt ezen szakasza lezárult.

## **I.2. A tanulmánytervet kidolgozó munkacsoport**

A feladat független elvégzését egy szakemberekből álló, államközi munkavégző csoport biztosította, amelyben az AUREX cég jelentette a szlovák felet és a SCET Magyarország Városfejlesztő Rt. – amelynek elnevezése közben Városfejlesztés Rt-re változott – a magyar felet. A kidolgozás szoros együttműködés keretében történt, különös figyelmet szentelve területi államigazgatási és kereskedelmi kamarai szervezetekhez tartozó képviselőknek a határ mindkét oldalán.

## **I.3. A módszertan kialakítása**

Amikor meggondoljuk a tárgyalt terület fejlesztési lehetőségeit a szlovák-magyar határon átnyúló együttműködés lehetőségeinek a kihasználása szempontjából, különös figyelmet kell fordítani a Losonc - Salgótarján tengelyre, annak kapcsolatára a régió legnagyobb városával, Budapesttel, illetve minden elérhető erőforrásra. A jelen munka célja egy területrendezési és – fejlesztési (a szlovák szakmai terminológia alapján a közös munkában „urbanisztikainak” nevezett) tanulmányterv felvázolása.

A határon átnyúló tanulmány módszertanának kialakításához a dunamenti, határon átnyúló, területrendezési tanulmányterv módszertanát kidolgozó szlovák és magyar szakemberek szakmai útmutatása szolgált alapul, ami a gyakorlati alkalmazás során tesztelésre került. A munkát végző szakemberek a későbbiekben módosították a kiinduló módszertant, amit a megbízó is elfogadott.

A megközelítés alapelve, hogy olyan módon hozza összhangba a területi terveket és a regionális politikát, hogy figyelembe veszi a területi tervben megfogalmazott alapvető hosszútávú - a terület közlekedését és műszaki infrastruktúráját magába foglaló - fejlesztési irányokat. Ennek a törekvésnek a fő célja, hogy a régiót bekapcsolja a nemzetközi európai közlekedési folyosók rendszerébe, azzal a szándékkal, hogy a régió belső forrásait is ki lehessen használni.

A módszertan kidolgozásánál felmerülő problémák elsősorban a törvényi eltérések, a közigazgatási rendszerek különbsége, és az egyik vagy másik fél részéről a tervdokumentációból hiányzó egy-egy részlet volt.

A módszertan kidolgozásánál a település-struktúrára és a környezetre vonatkozó részeket a szlovák fél javasolta, míg a közlekedésre, a műszaki infrastruktúrára és a gazdasági szerkezetre vonatkozó részeket a magyar fél vázolta fel.

A két ország közeledő csatlakozása az EU-hoz, a határon átnyúló régió fejlesztése tekintetében új dimenziókat nyit, annál is inkább, mivel a terület történelmi értelemben egy egységet képvisel. A módszertan logikája biztosítja a megvalósítás lehetőségét.

A módszertan különös fontosságot tulajdonít a nemzetközi, a régiók közötti és a határon átnyúló szintek közötti együttműködésnek. A grafikus ábrák világos magyarázattal szolgálnak a tanulmánytervben leírt alapelvekhez. A szövegek összehasonlítása, a két ország statisztikai adatfeldolgozása közötti különbségek miatt, különösen az első fejezet esetén, problémákat vetett fel.

A rövidített változat felvázolja az átfogó célok figyelembevételével megteendő legfőbb intézkedéseket.

## **I.4. Munkafolyamat**

A tanulmánynak a határon átnyúló terület szlovák oldalára vonatkozó elemző fejezete már elkészült a 2000-es évben, és Besztercebánya megye hatóságai is értékelték azt.

A magyar oldalt érintő elemző fejezet a 2001-es év első felében készült el. Később, a 2001-es év második felében és a 2002-es évben elkészült a 2, 3 és 4 fejezet. A dokumentumot a Nógrád Megyei Fejlesztési Tanács egyhangúlag elfogadta.

2002-ben megtörtént a dokumentáció elkészült részének nemzeti nyelvekre illetve angol nyelvre való fordítása, mely a jelen közös anyag alapjául szolgált.

A nemzetközi együttműködés ismert nehézségei ellenére mindkét fél haszonélvezője a közös munkának, mivel információkat szereznek azokról a nehézségekről és lehetőségekről, melyeket a régiók képviselői látnak.

A 2003-as év második felében és ez év elején készült rövidített változat fegyelembé veszi a naprakész projekteket és a közelgő Interreg IIIA-t, az EU új Közösségi Kezdeményezési Programját.

A rövidített változatot három közös megbeszélés előzte meg, és a jelen változat a legutolsó januári losonci találkozó alapján készült.

**II.**

**A FEJLŐDÉSI DINAMIKÁJÁNAK  
ELEMZÉSE**

## II. Jelenlegi határon átnyúló dinamika - SWOT analízis

A határon átnyúló régiót erősen befolyásolja a budapesti agglomeráció, mely közép-európai jelentőséggel bír, és Besztercebánya – Zólyom agglomerációja (kb. 150000 lakos), melynek szlovákiai szempontból országos jelentősége van. A határon átnyúló régió településhálózata három részre osztható: nyugati - Balassagyarmat, Velký Krtíš (Nagykürtös) és Sahy (Ipolyság) – a középső, központi - Salgótarján, Losonc - és a keleti rész - Rimavská Sobota (Rimaszombat). Az utóbbi terület Miskolc vonzáskörzetéhez kapcsolódik a magyar oldalon, mely kívül esik a Neogradiensis régió. A régió többi része kiterjedt vidéki jellegű területeket ölel fel.

### II.1. Humán erőforrások, település–struktúra és életszínvonal

Erősségek	Gyengeségek
<ul style="list-style-type: none"> <li>▪ Megfelelő és rendelkezésre álló munkaerő, melynek nagyobb része gazdaságilag aktív népesség, képzett ipari, vasipari, kézműves, mezőgazdasági és erdészeti munkaerő.</li> <li>▪ A mind nemzeti, mind európai jelentőséggel bíró létező észak-dél és kelet-nyugat tengely miatt megfelelő térszerkezeti pozíció a településhálózat fejlesztése számára.</li> <li>▪ Kedvező elhelyezkedés a határhoz képest, alkalmas arra, hogy érdeklődést vonzzon a budapesti agglomerációból.</li> <li>▪ Megfelelő háttér feltételek a települések számára.</li> <li>▪ Változatos településszerkezet, mely különböző típusú fejlesztések számára alkalmas.</li> <li>▪ Jó feltételekkel rendelkező központok (Losonc, Salgótarján), melyek lehetőséget teremtenek a határon átnyúló fejlesztésre.</li> <li>▪ Mind a nyári mind a téli időszakban megfelelő feltételek a turizmus fejlesztésére az egész területen a jól megőrzött vidéki környezetre és a távoli hegyi falvakra alapozva.</li> </ul>	<ul style="list-style-type: none"> <li>▪ A nemzeti adatokhoz képest a lakosság nem kiegyensúlyozott és nem kedvező korbéli, iskolázottsági és társadalmi összetétele mindkét országban.</li> <li>▪ Hosszútávú magas munkanélküliségi arány.</li> <li>▪ Magas arányú cigány népesség, alacsony iskolázottsággal.</li> <li>▪ Alacsony szociális és életszínvonal a régióban, nagy munkanélküliség.</li> <li>▪ A fennálló határon átnyúló együttműködés nem alkalmas a hosszútávú tevékenységre.</li> <li>▪ Alacsony városiasodási szint a vidéki települések nagy arányával a régió délnyugati és északkeleti részén.</li> <li>▪ A szükséges fejlesztéshez nem megfelelő, a turizmushoz kapcsolódó infrastruktúra.</li> </ul>
Lehetőségek	Veszélyek
<ul style="list-style-type: none"> <li>▪ Jelentős nagyságú városi területek és nagyszámú lakosság közötti kapcsolatteremtés a határon átnyúló régió közepén, annak észak-déli tengelye mentén - Pásztó, Bátorfyerenye, Salgótarján, Filakovo (Füle), Losonc, Poltár.</li> <li>▪ Átfogó határon átnyúló együttműködés a munkaerőpiac, a kultúra, a turizmus, üzleti kapcsolatok, stb. területén.</li> <li>▪ A régió további fejlesztése érhető el azáltal, hogy a fennálló fejlesztési tengely könnyű elérhetőséget biztosít a szomszédos gazdasági központok felé.</li> <li>▪ A falusi turizmus fejlesztése a vidéki településeken.</li> <li>▪ A hegyi környezet alkalmas a hétvégi turizmusra Budapest környékéről, Miskolcra és az Alföld északi részéről.</li> <li>▪ A losonci termál víz felhasználása egészségügyi és pihenési célokra.</li> </ul>	<ul style="list-style-type: none"> <li>▪ A régiót érő társadalmi-gazdasági hatások tovább ronthatják a már kiegyensúlyozatlan demográfiai szerkezetet.</li> <li>▪ A fiatalok elvándorlása a gazdaságilag fejlettebb régiókba.</li> <li>▪ A deviáns jelenségek felerősödése a helyi társadalomban.</li> <li>▪ További lemaradás az oktatás és az informatika területén.</li> <li>▪ A kis települések visszafordíthatatlanul veszítik el lakosaikat.</li> <li>▪ Bizonyos településeken a szociális és kulturális problémák erős és együttes megjelenése.</li> <li>▪ Bizonyos jó elhelyezkedésű települések elveszítik vonzerejüket a turizmus számára a szociális és demográfiai problémákból adódóan.</li> </ul>



## II.2. Környezet-, természet- és tájvédelem

Erősségek	Gyengeségek
<ul style="list-style-type: none"> <li>▪ A települések viszonylag kevésbé hatottak a természeti környezetre.</li> <li>▪ Természetvédelmi területekben és kulturális örökségben gazdag régió.</li> <li>▪ A természet minősége javul a nehézipar visszaszorulása, a természetbarát technológiák és a csökkenő, a mezőgazdaság által okozott természeti beavatkozások miatt.</li> <li>▪ Elegendő természeti források (ásványok, erdők, stb.).</li> <li>▪ Minden településen létező, központi kommunális szemét elszállítás.</li> <li>▪ A természetvédelem területén egyre aktívabb tevékenység a non-profit szervezetek részéről.</li> </ul>	<ul style="list-style-type: none"> <li>▪ Helyi ivóvíz ellátási hiány és rossz vízminőség a határon átnyúló régió mindkét oldalán.</li> <li>▪ Fairtás a védett területeken és a gyomok szaporodása.</li> <li>▪ A hulladék és szennyvíz gazdálkodás fejletlen infrastruktúrája.</li> <li>▪ Súlyos környezeti károk a korábbi nehézipari területeken, erős vízszennyezés, talaj- és ebből következően talajvíz károsodás.</li> <li>▪ Alacsony szintű határon átnyúló együttműködés a környezetvédelem területén.</li> </ul>
Lehetőségek	Veszélyek
<ul style="list-style-type: none"> <li>▪ A turizmus fejlesztésének lehetősége a kedvező környezeti és gazdag kulturális örökségből eredően.</li> <li>▪ Közös áramfejlesztés a létező hőforrásokra alapozva.</li> </ul>	<ul style="list-style-type: none"> <li>▪ A környezeti kérdések alacsony prioritása.</li> <li>▪ A felszíni és a talajvíz veszélyeztetése a gazdasági tevékenységek és a nem megfelelő szennyvíz elvezetési és -tisztítási rendszer miatt.</li> <li>▪ A közlekedés erősödése veszélyezteti a levegő minőségét.</li> <li>▪ Nem elegendő költségvetés a közművek fejlesztésére.</li> <li>▪ Nincsenek revitalizációs programok a szennyezett ipari területek számára.</li> <li>▪ A határon átnyúló együttműködés hiánya környezeti kérdésekben.</li> </ul>

### II.3. Közlekedés és műszaki infrastruktúra

ERŐSSÉGEK	GYENGESÉGEK
<ul style="list-style-type: none"> <li>▪ Előnyös közlekedés-földrajzi helyzet.</li> <li>▪ A Helsinki folyosók közép-európai csomópontjának közelsége.</li> <li>▪ Az V. Helsinki folyosó közelsége.</li> <li>▪ A 21-es főút közlekedési folyosója a legvárosiasodottabb régióhoz csatlakozik: Dél-Szlovákia középső részének fejlesztési és közlekedési tengelye Losoncnál.</li> <li>▪ A gazdasági tevékenységek folytatásához szükséges infrastruktúra rendelkezésre áll.</li> <li>▪ A lakossági elektromos áram- és ivóvíz ellátás rendelkezésre áll.</li> <li>▪ A lakossági gázellátást jelentős mértékben kifejlesztették.</li> <li>▪ Losonc egy természetes, regionális vasúti és közúti fuvarozási csomópontnak tekinthető.</li> <li>▪ Losonc és Salgótarján térsége a határon átnyúló, illetve azon túleső térség energia és kommunikációs hálózatának csomópontja.</li> </ul>	<ul style="list-style-type: none"> <li>▪ A Hatvan-Salgótarján-Fülek vasútvonal műszaki állapota teljesen elmaradott.</li> <li>▪ A szennyvízhálózatba bekötött háztartások aránya még mindig rendkívül alacsony.</li> <li>▪ A 21-es főút kapacitásának kimerülése fedezhető fel a főutat keresztező 23-as és 22-es főutak közé eső szakaszon.</li> <li>▪ A 21-es főút kapacitásának kimerülése fedezhető fel a főút Salgótarján és Fülek közé eső szakaszán.</li> <li>▪ A 2-es főút közlekedési folyosója mentén nincs nemzetközi vasútvonal, így ebben a közlekedési folyosóban kevés az esély a kombinált fuvarozás megvalósítására.</li> <li>▪ A vasúti közlekedés aránya csökken a szállítmányozásban.</li> <li>▪ Nincs kiépített vasútvonal Ipolyság és Balassagyarmat között.</li> <li>▪ Nincsenek hidak és így közúti összeköttetés sincs megfelelő mértékben a folyó két oldala között az Ipoly határmenti szakaszán.</li> </ul>
LEHETŐSÉGEK	VESZÉLYEK
<ul style="list-style-type: none"> <li>▪ A határon átnyúló térség gazdasági fejlesztésének érdekében a kedvező közlekedés-földrajzi helyzet kihasználása a 21-es főút folyosójának tudatos fejlesztésén keresztül.</li> <li>▪ A Pásztó-Bátonytereny-Salgótarján-Fülek-Losonc urbanizált térség fejlesztéséhez szükséges közlekedési infrastrukturális feltételek kialakítása a 21-es főút folyosóján kétszer két sávú autópályára megépítésével.</li> <li>▪ A Nógrád megye keleti részén található urbanizált terület és Losonc térsége bevonása a nemzeti, illetve európai gazdasági vérkeringésbe a 21-es számú főút fejlesztésén keresztül.</li> <li>▪ Javítani az áruk és utasok szállításának feltételeit a kelet-nógrádi városiasodott térségben a Hatvan-Salgótarján-Fülek-Losonc vasútvonal újjáépítésén keresztül.</li> <li>▪ A kombinált szállítmányozás feltételeinek megteremtése a Hatvan-Salgótarján- Fülek-Losonc vasútvonal újjáépítése által.</li> <li>▪ A szintbeni közúti és vasúti kereszteződések fejlesztése.</li> <li>▪ A Pozsony-Ipolyság-Balassagyarmat-Losonc-Kassa vasútvonal befejezésének lehetősége a jelenleg még hiányzó - Sahy (Ipolyság) és Balassagyarmat közötti - összeköttetés megépítésével.</li> <li>▪ Az Ipoly szemközti oldalain található települések összekötése új hidak megépítésével.</li> </ul>	<ul style="list-style-type: none"> <li>▪ A 21-es főút a jelenlegi paramétereivel várhatóan nem lesz képes ellátni az EU-hoz történő csatlakozás és a gazdasági fejlődés miatt megnövekvő forgalmat.</li> <li>▪ A 2-es főút autópályává vagy autópályává alakítása meg fog történni, de a 21-es főút folyosó kétszer két sávú autópályává alakítása nem fog megtörténni.</li> </ul>

## II.4. Gazdasági struktúra

ERŐSSÉGEK	GYENGESÉGEK
<ul style="list-style-type: none"> <li>▪ A felzárkózás jelei mutatkoznak a térségben.</li> <li>▪ Az ipar jelentős és meghatározó szerepet játszik a térség gazdaságában.</li> <li>▪ Az ipari fejlődés új alapokra helyeződött.</li> <li>▪ Kialakult az ipari vállalkozások anyagi és műszaki bázisa.</li> <li>▪ A nem fémes nyersanyagok rendelkezésre állnak.</li> <li>▪ Nemzetközi szintű kiállítási és kongresszusi központ Losoncon.</li> <li>▪ Az építőipar termelékenysége fokozódik.</li> <li>▪ Szabad kapacitások az építőiparban.</li> <li>▪ A külföldiek által eltöltött vendégéjszakák száma növekszik.</li> <li>▪ A környezetvédelmi területek fontos vonzóerőt jelentenek a turisták számára.</li> <li>▪ A határ két oldalán elhelyezkedő salgótarjáni és losonci kistérségek hasonló kulturális és gazdasági adottságokkal rendelkeznek, melyeken keresztül egymást erősítik.</li> <li>▪ A gazdag kulturális örökség további vonzerőt jelent a turisták számára.</li> </ul>	<ul style="list-style-type: none"> <li>▪ Az ipar kevésbé változatos és alacsony szinten képes hozzáadott értéket teremteni.</li> <li>▪ A foglalkoztatottság csupán néhány nagyvállalkozástól függ.</li> <li>▪ Alacsony termelékenység és vállalkozói versenyképesség, elmaradott technológiák alkalmazása miatti alacsony hatékonyság az ipari vállalkozások körében.</li> <li>▪ A turisták rendelkezésére álló szállás lehetőségek csak mérsékelt igényeket elégítenek ki.</li> <li>▪ Alacsony szintű nemzetközi turizmus.</li> <li>▪ Alacsony beruházói érdeklődés az egész térségre vonatkozóan.</li> <li>▪ A munkanélküliek aránya magas az országos átlag felett van.</li> <li>▪ A kis- és középméretű vállalkozások alacsony aránya és tevékenységi szintje.</li> <li>▪ A szolgáltatási szektor alacsony aránya és termelékenysége.</li> <li>▪ A mezőgazdaság válságban van.</li> <li>▪ A hagyományos bányászatra és nehéziparra épülő helyi gazdaság versenyképessé alakításának sikertelensége.</li> <li>▪ A hagyományos ipar válsága kedvezőtlen képet alakított ki a térségről.</li> <li>▪ AZ összehangolt és kitaró imázs alkotás, illetve marketing tevékenységek hiánya.</li> </ul>
LEHETŐSÉGEK	VESZÉLYEK
<ul style="list-style-type: none"> <li>▪ A gazdasági fejlődés több munkalehetőséget eredményez.</li> <li>▪ A közlekedési infrastruktúra fejlődésének eredményeképpen a térség pozíciója sokkal jobban megerősödik a beruházók szemében.</li> <li>▪ A gazdag kulturális örökségnek és a vonzó természeti környezetnek köszönhetően, egy szervezett turizmusfejlesztő programon keresztül megindulhat a turizmus fellendülése.</li> <li>▪ A helyi gazdaság meghatározó ágazatainak (ipar, turizmus) fellendülése a szolgáltatási szektor fejlődését fogja maga után vonni.</li> <li>▪ A helyi gazdaság és infrastruktúra fejlesztése jó lehetőséget nyújt a magyar-szlovák, határon átnyúló gazdasági és regionális fejlődés fokozására.</li> <li>▪ Az egymást erősítő gazdaságfejlesztési és határon átnyúló együttműködési folyamatok elősegíthetik, hogy a losonci és salgótarjáni agglomerációs területek egy dinamikus, határon átnyúló, városias térséggé váljanak, egy, még közép-európai szinten is jelentős új fejlődési pólust alkotva.</li> <li>▪ Lehetőség egy, közös Losonc-Salgótarján termelési övezet létrehozására.</li> </ul>	<ul style="list-style-type: none"> <li>▪ Amennyiben Nógrád megye nyugati és keleti részének gazdasági fejlődése túlzottan kiegyenlítetlenné válna, nem lesz mód a Losonc-Salgótarján együttműködés nyújtotta lehetőségek kihasználására a szlovák partner teljeskörű együttműködése és a losonci térség fejlődése ellenére sem.</li> <li>▪ A folyamatban levő autópálya fejlesztések a hasonló helyzetben levő térségek számára lehetővé teszik, hogy az ország gazdasági középpontja és egyéb fejlett EU-s térségek gyorsabban megközelíthetővé váljanak.</li> <li>▪ Előfordulhatnak olyan politikai változások, melyek lehetetlenné tehetik vagy akadályozhatják a határon átnyúló gazdasági és regionális fejlesztést, illetve együttműködést, így a többszáz ezer lakossal rendelkező salgótarjáni és losonci fejlődő térség által nyújtott lehetőségeket nem lesz könnyű felhasználni beruházások számára.</li> <li>▪ A beruházó tőke földrajzilag távolabbi területeket választ – néhány esetben ezek a régiók jobb imázssal is rendelkeznek -, így a térséget elkerüli a gazdasági fejlesztés.</li> </ul>

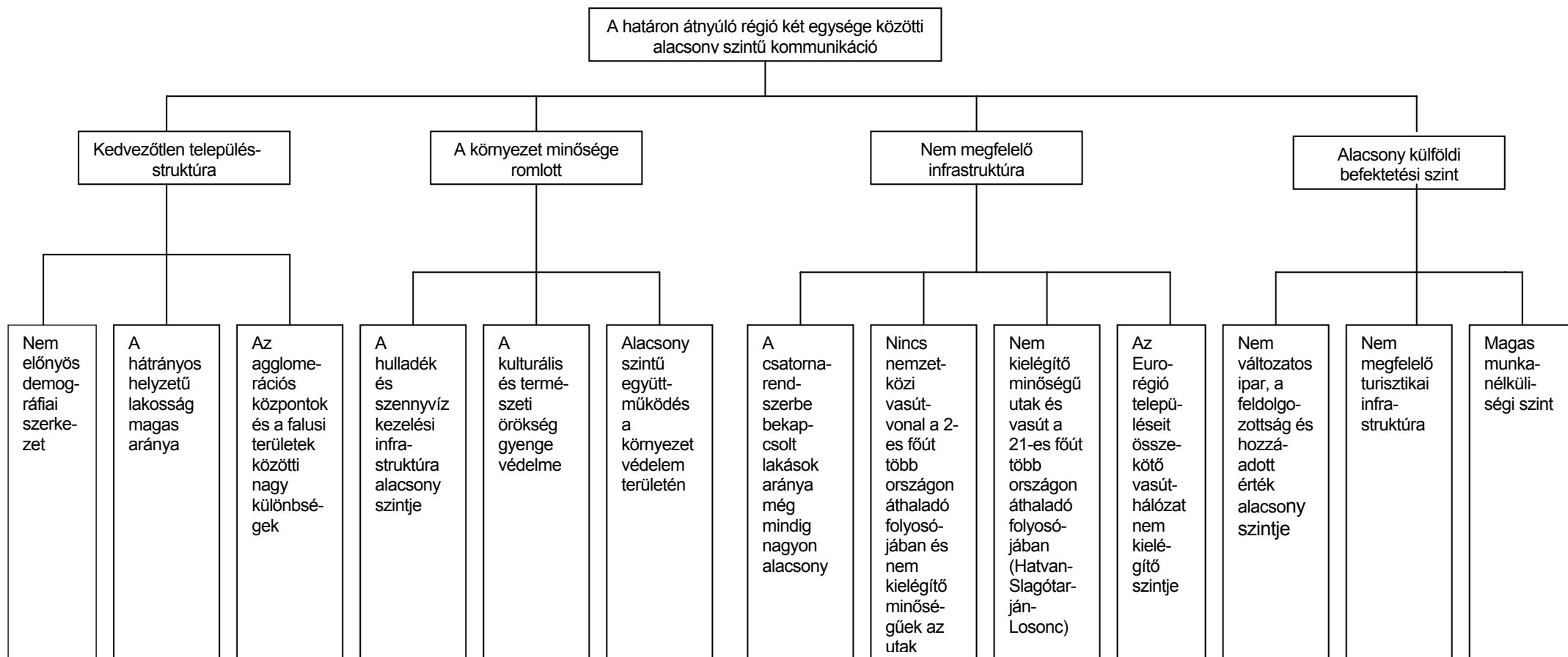
<ul style="list-style-type: none"> <li>▪ Az alábbi iparágak válhatnak a gazdasági fejlődés húzóerejévé a térségben: üveg- és építőipar, alkatrészgyártás a fémiparban, berendezések gyártása a környezetgazdálkodáshoz és elektronikai alkatrészek összeszerelése.</li> <li>▪ A Varsó - Katowice - Budapest- Adria folyosó meg fog épülni, így ezáltal Losonc és Salgótarján gazdasági térsége megerősödik, és egy kétirányú gazdasági áramlat középpontjában fog elhelyezkedni.</li> </ul>	<ul style="list-style-type: none"> <li>▪ A gazdasági válság negatív hatással van a mindennapi élet feltételeire, amelyek így együtt újonnan kialakuló és erősödő, negatív szociális és demográfiai folyamatokat idéznek elő, mint például a tartós munkanélküliség megnövekedését, a csökkenő létszámú és fokozottan öregedő lakosságot, valamint a romák szociális és gazdasági integrációja még nehezebbé válását.</li> <li>▪ A hosszan tartó válság eredményeként a térség egyre kevésbé válik vonzóvá a magánbefektetők, kormányzati fejlesztések számára, valamint a magyar-szlovák együttműködés szempontjából.</li> <li>▪ A szükséges közlekedési infrastruktúra-fejlesztéseket visszavonják.</li> </ul>
---	---

### **III.**

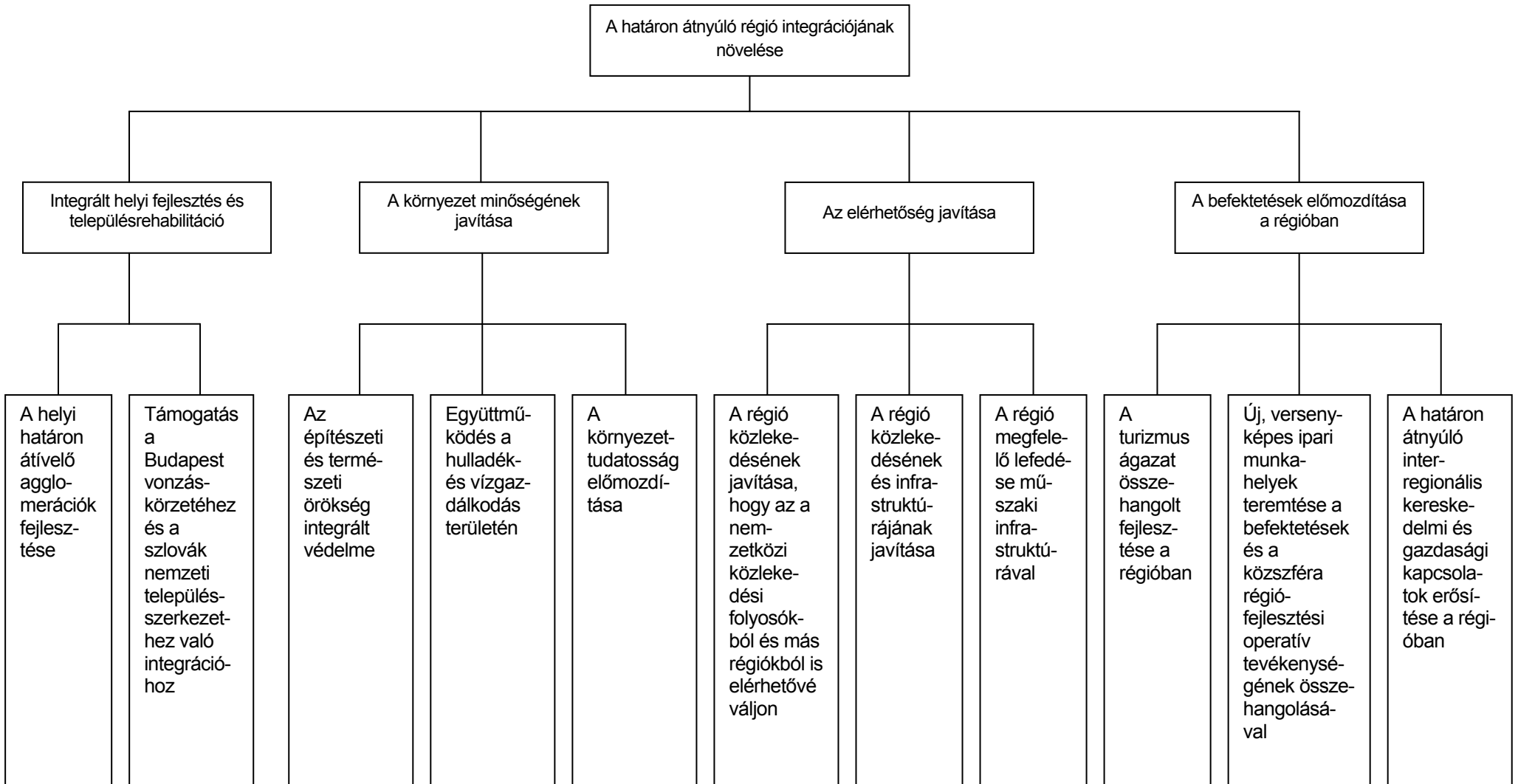
# **PROBLÉMÁK ÉS CÉLOK**

### III. Problémákat és célokat bemutató fadiagram

#### III.1. Problémák



### III.2. Célok



# **IV.**

## **CÉLOK, PRIORITÁSOK**



## **IV. Célok, prioritások, intézkedések**

### **IV.1. Átfogó fejlesztési célok:**

Fokozni a határon átnyúló térség integrációját

### **IV.2. A határon átnyúló Neogradiensis Eurorégió fejlesztésének stratégiai céljai:**

Fokozni a Neogradiensis Eurorégió versenyképességét a gazdasági, szociális és kulturális fejlesztés támogatásán keresztül

### **IV.3. A határon átnyúló Neogradiensis Eurorégió fejlesztésének konkrét céljai:**

Megerősíteni a Neogradiensis Eurorégió határon átnyúló település struktúráját, illetve az átfogó település struktúrákba (Banská Bystrica – Zvolen, budapesti agglomeráció) történő integrálódását

Fokozni a környezet- és természetvédelem, illetve a kulturális örökség védelme terén kifejtett tevékenységeket

Emelni a Neogradiensis Eurorégióon belül a közlekedési és a műszaki infrastruktúra szintjét, valamint fejleszteni a térség elérhetőségét az európai közlekedési folyosókról (Helsinki folyosók)

Fokozni a Neogradiensis Eurorégió társadalmi-gazdasági fejlesztését, különös tekintettel az emberi erőforrás, a turizmus, illetve a kis- és közepes méretű vállalkozások területére, valamint versenyképes ipari munkahelyek létrehozására

### **IV.4. A határon átnyúló Neogradiensis térség fejlesztési prioritásai**

#### **PI : A település-struktúra határon átnyúló fejlesztése, a szlovák és magyar település-struktúrába történő integrálása**

I-1 Kiegyensúlyozott demográfiai struktúra létrehozása

I-2 A határon átnyúló versenyképes település-struktúra fejlesztésének támogatása, tervezésen, projekt-fejlesztésen és hálózat-kialakításon keresztül

I-3 Határon átnyúló szociális és emberi erőforrás-fejlesztés

#### **PII : Határon átnyúló környezet-, természet- és kulturális örökség-védelem**

II-1 A fennálló környezetvédelmi nehézségek megszüntetése, és a gazdasági fejlődés támogatása fejlett, környezetbarát technológia alkalmazásával

II-2 A természeti és kulturális örökség integrált védelme

II-3 A hulladék kezelés fejlesztése

#### **PIII : Megerősíteni a regionális közlekedési és műszaki infrastruktúrát, és javítani a térség megközelíthetőségét**

III-1 A határon átnyúló térség elérhetősége a nemzetközi közlekedési folyosókról

III-2 Hatékony határon átnyúló közlekedési hálózat a térségben

III-3 A határon átnyúló műszaki infrastruktúra fejlesztése

**PIV : A turizmus, az emberi erőforrások, valamint a kis- és középméretű vállalkozások fejlesztése**

**IV-1** A munkaerőpiac megerősítése a határon átnyúló térségben határon átnyúló gazdasági zónák kialakításával

**IV-2** Támogatni a határon átnyúló szociális infrastruktúra fejlesztését a térség optimális demográfiai fejlődésének stabilizálása érdekében

**IV-3** A turizmus fejlesztése

**IV-4** A kis- és középméretű vállalkozások támogatása

**V.**  
**INTÉZKEDÉSEK ÉS**  
**TEVÉKENYSÉGEK**

## **V. Intézkedések és tevékenységek**

### **V.1. PI : A település-struktúra határon átnyúló fejlesztése, a szlovák és a magyar település-struktúrába történő integrálása**

#### **V.1.1. I-1 Kiegyensúlyozott demográfiai struktúra létrehozása**

- A városok, mint fejlesztési központok rehabilitációjának és fejlesztésének megerősítése

#### **V.1.2. I-2 A határon átnyúló versenyképes település-struktúra fejlesztésének támogatása, tervezésen, projekt fejlesztésen és hálózat kialakításon keresztül**

- Operatív városrehabilitációs és - fejlesztési akciók előkészítése és lebonyolítása a hanyatló és egyben zavaró ipari területek rehabilitálásának és a városi szövet regenerálásának céljából
- Környezeti károk állami támogatással történő helyreállítása, ami a városok belső részeiben található ipari területek újrahasznosításának előfeltétele a jóváhagyandó operatív város- fejlesztési akcióterveknek megfelelően

#### **V.1.3. I-3 Határon átnyúló szociális és emberi erőforrás fejlesztés**

- Alkalmazni az együttműködés különböző formáit az oktatásra, kultúrára, egészségügyre, társadalompolitikára és a sportra vonatkozóan

### **V.2. PII : Határon átnyúló környezet-, természet-, és kulturális örökségvédelem**

#### **V.2.1. II-1 A fennálló környezetvédelmi nehézségek megszüntetése, és a gazdasági fejlődés támogatása fejlett, környezetbarát technológia alkalmazásával**

- Törvényi védelem biztosítása a javasolt védett területek számára
- Az ökológiai stabilitás fenntartását szolgáló rendszer kialakítása
- A környezeti elemek megőrzése és újbóli felhasználása
- A környezettel kapcsolatos képzés támogatása minden szinten
- A non-profit szektor környezetvédelemmel kapcsolatos tevékenységeinek támogatása
- Operatív városrehabilitációs és -fejlesztési akciók előkészítése és lebonyolítása hanyatló és egyben zavaró ipari területek rehabilitálásának, illetve a városi szövet regenerálásának céljából
- Környezeti károk állami támogatással történő helyreállítása, ami a városok belső részeiben található ipari területek újrahasznosításának előfeltétele a jóváhagyandó operatív városfejlesztési akcióterveknek megfelelően

## **V.2.2. II-2 A természeti és kulturális örökség integrált védelme**

- Parkerdő létesítése Losonc – Velká nad Ipl'om területén
- A losonci hévizek lehetséges kiaknázásának értékelése
- Integrált védelem biztosítása a Hollókőn található építészeti örökség számára, mely egyben a világörökség része is
- Operatív városrehabilitációs és -fejlesztési akciók előkészítése és lebonyolítása a losonci, nagykürtösi, füleki, salgótarjáni, szécsényi és balassagyarmati városközpontokban található építészeti örökség integrált védelmének céljából

## **V.2.3. II-3 A hulladék kezelés fejlesztése**

- Szennyvíz elvezető hálózat és szennyvízkezelő-telepek létesítése a településeken
- Létesítmények kialakítása európai uniós források segítségével a lakossági és veszélyes hulladékok kezelésére

## **V.3. PIII : Megerősíteni a regionális közlekedési és műszaki infrastruktúrát, valamint fokozni a térség megközelíthetőségét**

### **V.3.1. III-1 A határon átnyúló térség elérhetősége a nemzetközi közlekedési folyosókról**

- Gyorsforgalmi út-kapcsolat építése a Zólyom-Losonc-Kassa irányban
- Gyorsforgalmi út-kapcsolat építése a Hatvan - Salgótarján – Losonc irányban
- Közlekedési létesítmények fejlesztése a Budapest – Ipolyság - Besztercebánya irányban
- Kettős nyomtáv építése a Zólyom – Losonc – Kassa vonalon keletkezett déli vasúti szűk keresztmetszetről, valamint ennek villamosítása és átalakítása az AGTC paramétereknek megfelelően
- Kettős nyomtáv építése a Hatvan - Salgótarján – Losonc vonalon, valamint ennek villamosítása
- Az Ipolyság – Balassagyarmat – Losonc vasútvonal újjáépítése
- A kombinált szállítmányozás előfeltételeinek megteremtése az észak-dél irányú nemzetközi közlekedési folyosó kifejlesztése során a közúti és vasúti fejlesztések harmonizálásával
- Az észak-dél irányú nemzetközi közlekedési folyosó kialakítása, hogy összeköttetés létesüljön Dél-Szlovákia középső részének legfontosabb pólusával (Losonc térsége), és így egy dinamikus fejlődő, határon átnyúló, városias gazdasági térséggé váljon Salgótarján és Bátortereny térségével együtt
- Fejlesztési Nógrád megye keleti része városias területének elérhetőségét közúton és vasúton Budapest felől
- A megye fő közlekedési hálózatának fejlesztése a természeti értékek megóvása mellett

### **V.3.2.**

#### **III-2 Hatékony, határon átnyúló közlekedési hálózat a térségben**

- A déli főút (rövid időn belüli) megépítése Szlovákiában és a magyar országhatárral való összekötése a határon átnyúló kapcsolatok erősítése érdekében
- Gyorsforgalmi út építése a Losonc – Fülek – Salgótarján irányban
- A 164-es számú Fülek – Šiatorská, Bukovinka – Salgótarján vasútvonal minőségi fejlesztése, és dupla sínpárok építésének lehetősége
- A 161-es számú Losonc – Nagykürtös út felújítása a határon átnyúló kommunikáció hatékonyságának növelése érdekében
- A közlekedési infrastruktúra fejlesztése a Nógrád megye nyugati és keleti része között fennálló területi egyenlőtlenség csökkentése érdekében
- Az úthálózat fejlesztése a gazdasági nehézségekkel küszködő, sűrűn lakott kelet-nógrádi városias térség gazdasági fejlesztésének ösztönzésére
- A határon átnyúló terület kerékpárút-hálózatának összehangolt fejlesztése annak érdekében, hogy a turizmushoz szükséges feltételek megteremtődjenek

### **V.3.3.**

#### **III-3 A határon átnyúló műszaki infrastruktúra fejlesztése**

- A határfolyón átívelő hidak építése
- A településeket összekötő úthálózat fejlesztése

### **V.4.**

#### **PIV : A turizmus, az emberi erőforrások, valamint a kis- és középvállalkozások fejlesztése**

### **V.4.1.**

#### **IV-1 A munkaerőpiac megerősítése a határon átnyúló térségben határon átnyúló gazdasági övezetek kialakításával**

- Megelőzni a határon átnyúló térség gazdasági kettészakadását.
- A központi települések középiskoláinak (gimnáziumok és szakközépiskolák) fejlesztése
- Felsőoktatási intézmények létrehozása Losoncon és Salgótarjánban
- Élethosszig tartó képzést nyújtó központok létesítése a központi településeken
- Egy nemzetközi kutató és oktató (szilikát) központ létrehozása Losoncon
- Együttműködés a szilikát gazdasági övezet és a Salgótarján – Bátorfyerénye üzleti-kereskedelmi övezet között

**V.4.2. IV-2 Támogatni a határon átnyúló szociális infrastruktúra fejlesztését a térség optimális demográfiai fejlődésének stabilizálása érdekében**

- A fennálló magyar-szlovák/Salgótarján-Losonc együttműködés lehetőségeinek kiaknázása a határon átnyúló gazdasági fejlődés kialakítása érdekében

**V.4.3. IV-3 A turizmus fejlesztése**

- Teljes körű, magas színvonalú turisztikai szolgáltatás biztosítása a Ružiná szabadidő központ környékén
- Az aktív turizmus támogatása a vidéki területeken és a következő hegységekben: Ostrôžky, Revúcka vrchovina, Stolické vrchy, Cerová vrchovina, Cserhát, Karancs-Medves, Mátra
- A hegyekben levő Látky (Detva körzet), valamint a Kokava nad Rimavicou, Kokava – Háj és Utekáč – Valuška szabadidő központok fejlesztése
- Az ipolytamóci ősmaradványok természetvédelmi területének további fejlesztése, és a turisták felé történő figyelemfelkeltés
- A turizmushoz kapcsolódó infrastruktúra integrált fejlesztése Somoskő várának környékén
- Operatív városrehabilitációs és -fejlesztési akciók előkészítése és lebonyolítása a losonci, nagykürtösi, füleki, salgótarjáni, szécsényi és balassagyarmati városközpontokban található építészeti örökség integrált védelmének céljából
- A természetvédelem és turizmus fejlesztésének összehangolt folytatása Karancs-Medves természetvédelmi terület térségében, illetve a Cerova, a Mátra és a Cserhát hegységben
- A turizmus kedvező tényezőinek kiaknázása a gazdasági fejlődés előmozdítása érdekében

**V.4.4. IV-4 A kis- és középvállalkozások támogatása**

- Az új zöld-mezős és barna-mezős ipari parkok támogatása a beruházások érdekeltségének figyelembevételével
- A főbb ipari szektorok fejlesztésének és modernizálásának elősegítése
- A kis- és középméretű vállalkozások támogatása

**VI.**  
**KÖVETKEZTETÉSEK ÉS**  
**AJÁNLÁSOK**



## **VI. Következtetések és ajánlások**

### **VI.1. Következtetés**

A Neogradiensis Eurorégió határon átnyúló térségéről szóló urbanisztikai tanulmányterv az első olyan dokumentum, amely az említett terület határon átnyúló problémáival foglalkozik. A jelenlegi munka – kisebb változtatásokkal – a Neogradiensis Eurorégió határon átnyúló térségéről szóló urbanisztikai tanulmányterv rövidített változata, amely változások az alkalmazott módszertani segédletek használatából nyert tapasztalatokból adódnak. A jelen dokumentum a négy kiválasztott elemzési szempont tükrében a térség tényleges helyzetén, körülményein, és valós fejlődési lehetőségein alapul. A helyzetértékelés elvégzése után arra a következtetésre lehetett jutni, hogy a térségen belüli eltérések a területi elszigeteltségből adódnak, így ezért főként a közlekedési és műszaki infrastruktúra fejlesztése ajánlott közös, határon átnyúló fejlesztési projekteken keresztül.

Ez a többnyelvű tanulmány volt az indító dokumentum a határon átnyúló együttműködés fokozásához úgy Eurorégió szinten, mint a különálló kistérségek szintjén.

### **VI.2. Ajánlások**

Következő munkafolyamatként javasoljuk, hogy a figyelem a jelen tanulmány VIII. részében meghatározott döntő fontosságú projektek megvalósítására összpontosuljon és a regionális szintű aktorok hivatalosan fogadják el a tanulmányt. Ily módon ki tudnak alakulni a szükséges előfeltételek a projektek megvalósulásához, amihez főként az EU INTERREG IIIA nyújt segítséget. Ugyanakkor folytatódjon a határon átnyúló régió két része közötti kölcsönös megismerésnek és kapcsolatoknak az elmélyülése a következő célokkal:

- a középtávú operatív fejlesztési program (stratégia) haladjon tovább, és vázolja fel a regionális fejlesztésre vonatkozóan az urbanisztikai tanulmánytervben kifejtett hosszú-távú szándékokat, hogy ezáltal kialakulhassanak a feltételek a gyakorlatban történő folyamatos megvalósításukhoz;
- meg kell teremteni a feltételeket – főként a fejlesztési projekteket előkészítésén keresztül – a pénzügyi források megszerzéséhez az EU-tól és az államoktól, annak érdekében, hogy új befektetőket lehessen a Neogradiensis Eurorégióba vonzani;
- a munka folytatása során a következő tanulmánytervben a Nagykürtös (Vel'ky Krtíš) – Balassagyarmat – Szécsény határon átnyúló városhálózat fejlesztésére kell összpontosítani a figyelmet;
- megvalósítási tanulmányt kell készíteni a Neogradiensis Euroregió településközpontjainak fejlesztésére vonatkozóan;
- szisztematikusan támogatni kell a Budapest – Rétság – Balassagyarmat – Nagykürtös – Losonc tengely mentén húzódó közlekedési kapcsolat minőségének javítását;
- egy kölcsönös partnerségen és együttműködésen alapuló projekt keretében újból üzembe kell helyezni az Ipoly mentén a vasútvonalat, mely összekötné Ipolyságot (Šahy), Balassagyarmatot és Nagykürtös – Losoncot;
- szisztematikusan, fel kell tölteni az EUROREG NEO projekt regisztert, majd lépésről-lépésre meg kell azt valósítani.

# **VII.**

## **A STRATÉGIA MEGVALÓSÍTÁSA**

## VII. A stratégia megvalósítása

Az urbanisztikai tanulmányterv egy élő dokumentum, melyet rendszeresen ellenőrizni kell, illetve új projektekkel ki kell egészíteni. A határon átnyúló hatékony együttműködés az intézményes keretek kialakítását követeli meg.

### VII.1. Intézményes keretek

#### Megvalósítást Irányító Testület (MIT)

EURORÉGIÓ NEOGRADIENSIS TITKÁRSÁGA,

Losonci Regionális Fejlesztési Ügynökség,

Nógrád Megyei Területfejlesztési Tanács,

Észak-Magyarországi Regionális Fejlesztési Tanács,

a kistérségek fejlesztésére alakult helyi önkormányzati területfejlesztési társulások – kistérségi fejlesztési tanácsok,

szlovák és magyar regionális kereskedelmi és iparkamarák.

#### Pénzügyi források:

Az állami és EU támogatások kezelését végző nemzeti hatóságok az adott országokban

Fejlesztési Tanácsok és Ügynökségek

A kistérségek fejlesztésére alakult helyi önkormányzati területfejlesztési társulások - kistérségi fejlesztési tanácsok

A magánszféra, a közszféra és a magánszféra projekt szintű együttműködése (Public Private Partnership: PPP) keretében

#### Megvalósító szervezetek (MSZ):

Losonci Regionális Fejlesztési Ügynökség,

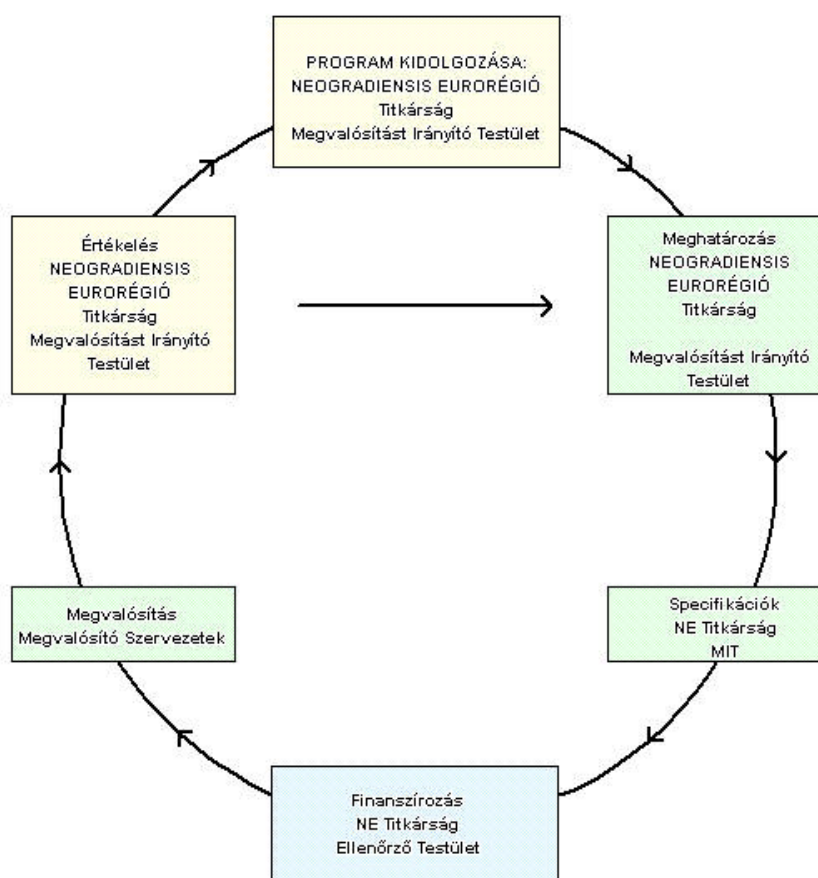
Nógrád Megyei Területfejlesztési Ügynökség,

a kistérségek fejlesztő szervezetei.

#### Ellenőrző Testület (ET): szakértők és helyi politikusok fóruma

A jövőendő Eurorégió fejletlenségéből adódó, és a jelen tanulmányban felfedett problémák kezelése az Európai Bizottságnak a projekt ciklusra vonatkozó javaslataival összhangban kell hogy megtörténjen.

## VII.2. Projekt ciklus



**Program-kidolgozási fázis** –A Neogradiensis Eurorégió határon átnyúló térségére vonatkozó urbanisztikai tanulmánytervben ezt az alapos elemzés került kidolgozásra. Ebben megtalálhatók a határon átnyúló régió hosszútávú fejlesztéséhez szükséges prioritások és intézkedések. A tanulmányterv egyeztetésre kerül és a programot az egyeztetés alapján a Megvalósítást Irányító Testület alakítja ki.

**Projekt meghatározási fázis** – A Losonci Regionális Fejlesztési Ügynökség a Megvalósítást Irányító Testület magyar tagjainak megbízottaival együttműködve felvázolja azokat a projekteket, melyek a projekt folyamat szerves részét képezik. A főbb projektek megtalálhatók a jelen tanulmány VIII. fejezetében. Az érintett szervezetek folyamatosan foglalkoznak majd a végrehajtási projektek meghatározásával.

**Specifikációs fázis** – A javaslatokat benyújtó és a megvalósítást irányító szervezetek választják ki a projekt folyamatból azt az adott projektet, mely egyaránt figyelembe veszi az aktualitási, megvalósíthatósági, finanszírozhatósági szempontokat és ezeknek megfelelően kerül szakértők által kidolgozásra.

**Pénzügyek kezelése** – Ez a téma kapcsolódik a specifikációs fázishoz. A MIT feladata, hogy a kiválasztott projekt végrehajtása számára megteremtse a legjobb finanszírozási megoldást. Mivel a régió egy határon átnyúló terület, a finanszírozási megoldás alapvetően a Szlovákia-Magyarország-Ukrajna EU INTERREG IIIA strukturális pénzalapra épül.

**Megvalósítási fázis** – A kiválasztott projektek végrehajtása elsősorban az INTERREG IIIA-ra alapul

**Értékelés** – A projekt kidolgozó az Eurorégió Neogradiensis titkárságával együtt ki fogják értékelni az előrehaladást és meghatározzák a következő lépéseket. Mivel ez egy hosszútávra szóló tanulmányterv, a javaslat értékelésének határideje 2007, amikor a 2002-2006-os program ciklus befejeződik.

# **VIII.**

# **PROJEKTEK**

## **VIII. Projektek**

### **VIII.1. A magyar oldal prioritási projektjei**

#### **VIII.1.1. Humán erőforrások, település-struktúra és életszínvonal**

- A kistérség központjainak fejlesztése céljából kidolgozott integrált városfejlesztési projektek
- A falvak integrált rehabilitációja
- A kistérségek lakosságának megtartását szolgáló kulturális, oktatási, szociális és egészségügyi projektek
- Képzési program a roma lakosság számára

#### **VIII.1.2. Környezet-, természet- és tájvédelem**

- A természet korábbi sérüléseinek megszüntetése
- A vidéki táj megőrzése és rehabilitációja a turizmus elősegítése céljából
- A kulturális örökség integrált védelme és marketingje a turizmus elősegítése céljából

#### **VIII.1.3. Közlekedési és műszaki infrastruktúra**

- A 2-es és a 21-es főút kétszer kétsávos autóúttá való átépítése elsőrendű feladat
- A Hatvan-Salgótarján-országhatár vasútvonal újjáépítése
- Az Ipolyság-Balassagyarmat-Ipolytarnóc vasútvonal újjáépítése
- Az Ipoly folyó feletti hidak újjáépítése
- A kistérségeket és a településeket összekötő úthálózat fejlesztése
- A turizmus előmozdítása érdekében kerékpár utak építése
- A csatornahálózatba bekötött lakások arányának növelése, különös tekintettel Bátorterenyre szennyvíz-csatorna hálózatának és szennyvíztisztító létesítményének kiépítésére

#### **VIII.1.4. Gazdasági szerkezet**

- A régió gazdasági teljesítőképességének javítása
- A foglalkoztatás arányának javítása, a munkanélküliség jelentős csökkentése
- Szociális gazdasági foglalkoztatási programok megvalósítása, a roma népesség felzárkóztatása érdekében

- Új, versenyképes ipari munkahelyek létrehozása a foglalkoztatást serkentő beruházások, a helyi önkormányzatok és a nemzeti kormányok operatív regionális fejlesztési tevékenységének összehangolásával
- A régió és a jelenlegi, illetve csatlakozó EU országok közötti, régión átívelő európai kereskedelmi és gazdasági kapcsolatok élénkítése
- A határon átnyúló kereskedelmi és gazdasági kapcsolatok megerősítése a régióban
- A turizmus fejlesztése
- A kis- és középvállalkozások - fejlesztése

## **VIII.2. A szlovák fél prioritási projektjei**

### **VIII.2.1. Humán erőforrások, település-struktúra és életszínvonal**

- Az euro-régiós központok közötti integrált fejlesztési projektek előmozdítása, és versenyképességük növelése azoknak a lehetőségeknek a kihasználásával, amelyek Budapest és vonzáskörzete közelségéből adódnak
- A megye teljeskörű fejlesztése, különös tekintettel az életszínvonal javítására és a turizmus fejlesztésére a mezőgazdaság, az erdészet és a vízgazdálkodás fenntartható fejlesztésének segítségével
- A fejlesztési projektek összehangolásának, a területi, szociális és mezőgazdasági tervek kidolgozásának segítségével a régió központjaiban a versenyképesség növelése
- A Losonc és Salgótarján közötti kapcsolatok erősítése a határon átnyúló integrált agglomeráció létrehozása
- Támogatás a lakosság nemkívánatos demográfiai és iskolázottsági struktúrájának folyamatos felszámolásához, beleértve a roma lakosság számára kidolgozott képzési tervet

### **VIII.2.2. Környezet-, természet- és tájvédelem**

- A környezet javításának feltételeit megfogalmazó tanulmányok és dokumentumok kidolgozása
- A vízgazdálkodás problémáinak rendszeres megoldása az ivóvízellátáshoz szükséges vízforrások biztosítása és a turizmus illetve a halászat fejlesztése céljából
- A hulladék mennyiségének csökkentése, kevés hulladékot termelő technológiák illetve a szelektív hulladékgyűjtés bevezetésével és a hulladék újrahasonosításával
- A megyei gazdálkodás átszervezése a természetes lehetőségeknek megfelelően



- A történelmi örökség megőrzése a következő generációk számára (füleki vár, Kékkő, a zsidó zsinagóga megmentése Losoncon, a vár felújítása Želiezovce-ban)
- A természeti örökség védelme (parkerdő – L'adovo, a bušincei ásványvíz-forrás felhasználása)

### **VIII.2.3. Közlekedés és műszaki infrastruktúra**

- A nemzetközi E571-es útvonal mentén a gyorsforgalmi út megépítése R2 jelzéssel (Zólyom – Losonc – Kassa)
- A vasúti közlekedés modernizációja, kettős nyomtáv építése, villamosítás és a 160-as vonal átépítése AGTC paraméterek szerint (Zólyom – Losonc – Kassa)
- A déli közlekedési folyosó összekapcsolása a javasolt R2 autóúttal és a losonci vasúti csomóponttal
- Az észak-déli közlekedési folyosó kiszélesítése és modernizálása (Losonc – Salgótarján – Hatvan – Budapest), ezáltal a régió bekapcsolható az európai közlekedési hálózatba
- Határátkelők és az Ipoly folyóra tervezett hidak megépítése
- Kogenerációs erőmű Losonctól délre a létező hőforrásokra alapozva
- A telekommunikációs rendszerek fejlesztése
- A nemzetközi gázvezeték lehetőségeinek kihasználása

### **VIII.2.4. Gazdasági szerkezet**

- A régió gazdasági teljesítőképességének javítása
- A foglalkoztatás arányának javítása, a munkanélküliség jelentős csökkentése
- Szociális gazdasági foglalkoztatási programok létrehozása, a roma népesség felzárkóztatása érdekében
- Új, versenyképes ipari munkahelyek létrehozása a foglalkoztatást serkentő beruházások, a helyi önkormányzatok és a nemzeti kormányok operatív regionális fejlesztési tevékenységének összehangolásával
- A régió és a jelenlegi illetve csatlakozó EU országok közötti, régióon átívelő európai kereskedelmi és gazdasági kapcsolatok élénkítése
- A határon átnyúló kereskedelmi és gazdasági kapcsolatok megerősítése a régióban
- A turizmus fejlesztése
- A kis- és középvállalkozások fejlesztése